

# Netipulk E160E

Kasutusjuhend

The logo for Elisa, consisting of the word "elisa" in white lowercase letters on a blue rounded square background.

elisa

Copyright © 2010 Elisa Oyj

### **Kõik õigused kaitstud.**

Ühtegi käesoleva dokumendi osa ei või kopeerida ega edastada mis tahes moel või mis tahes vahenditega ilma Elisa Oyj kirjaliku nõusolekuta.

### **Kaubamärgid ja kasutusõigused**

Kõik käesolevas dokumendis nimetatud kaubamärgid ja ärinimed kuuluvad nende omanikele.

### **Teavitamine**

Käesolevas dokumendis olevaid andmeid võidakse eraldi teavitamata muuta. Dokumendis sisalduvad andmed ja soovitused ei kujuta endast mingit laadi otsest ega kaudset garantiid.

## SISUKORD

### **Märkus**

Kasutusjuhendis kirjeldatakse netipulga E160E välimust, paigaldamist ja eemaldamist.

Paigaldusjuhend algab leheküljel 4 ja jätkub illustratiivsena leheküljel 8.

### **Pakendi sisu**

Netipulga E160E pakend sisaldab järgmisi osi:

- netipulk E160E,
- lühijuhend,
- USB kaabel.

## PAIGALDUSJUHEND

Õnnitleme uue netipulga saamise puhul! Paigaldage netipulk ja selle kasutamiseks vajalik ühendustarkvara järgmiste juhiste kohaselt. Täpsemad juhised eri paigaldusetappide kohta leiате kasutusjuhendi alljärgnevatest osadest.

### Netipulga E160E ühendamine arvutiga

1. Sisestage SIM-kaart netipulka (vt illustratiivset juhist lk 5).
2. Enne netipulga ühendamist arvutiga käivitage arvuti, vastasel korral ei saa netipulka õigesti installida. Installimiseks peavad kasutajal olema administraatori õigused.
3. Ühendage netipulk arvuti vaba USB pordiga. (Signaal võib olla parem, kui netipulk ühendatakse arvutiga eraldi USB kaabli abil.)

Operatsioonisüsteemid Windows 7 ja Vista:

- Ekraanile võib ilmuda **CD-seadme** automaatse käivitamise aken. Valige **“Käivita AutoRun.exe”** ja lubage käivitada paigaldusprogramm.
  - Kui paigaldus siiski automaatselt ei käivitu, avage **Start**-menüüst (vasakus alaservas) **“Arvuti”** ning avage **CD-seade** ja lubage käivitada paigaldusprogramm.
4. Windows teeb seadme automaatselt kindlaks ja alustab draiverite paigaldamist. See toiming võib kesta mitu minutit, seepärast ärge puutuge arvuti klaviatuuri ega hiirt enne paigaldusprogrammi käivitumist. Vt lk 8 toodud illustratiivset tarkvara paigaldamise juhist.

## ETTEVALMISTUSED PAIGALDAMISEKS

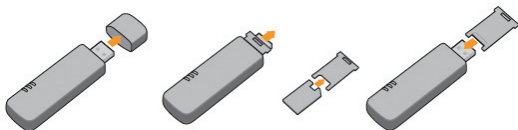
### Nõuded arvutile

E160E kasutamiseks peab arvuti vastama järgmistele nõuetele:

- arvutil peab olema USB-port, mis toetab USB 2.0 High Speed protokollid;
- arvutisse peab olema installitud operatsioonisüsteem Windows XP SP2, Windows Vista või Windows 7;
- arvuti peab muus osas vastama vähemalt installitud operatsioonisüsteemi nõuetele;
- ekraani resolutsioon peab olema vähemalt 800 x 600 pikslit.

### Netipulga E160E ettevalmistamine

Eemaldage netipulgast SIM-kaardi pesa ->> asetage SIM-kaart pesa ->> pange kaardipesa tagasi netipulga sisse.



## MICRO SD KAARDI PAIGALDAMINE

Paigalda micro SD kaart netipulka vastavalt joonisele (mälukaart ei kuulu komplekti)

**Tähelepanu:** Ära eemalda micro SD kaarti, kui seade on ühendatud arvutiga. Kaardi eemaldamine töötamise ajal võib kahjustada micro SD kaarti kui ka sinna talletatud informatsiooni.



## NETIPULGA E160E ÜHENDAMINE ARVUTIGA

Tähelepanu: Lülita arvuti sisse, enne kui ühendad netipulga arvutiga. Muul juhul ei installeeru netipulk korrektselt. Installeerimiseks peab olema administraatori õigused.

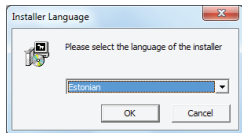
Ühenda netipulk arvuti USB pesaga.



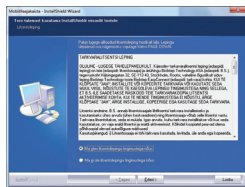
Signaali paremaks vastuvõtuks võid kasutada spetsiaalset USB kaablit.



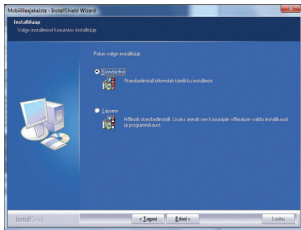
## RAKENDUSTARKVARA ILLUSTRATIIVNE KASUTUSJUHI



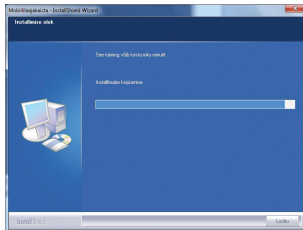
1. Valige installeikeel:  
Finnish = soome,  
Estonian = eesti, English = inglise



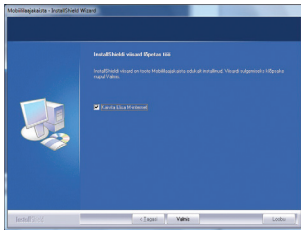
2. Lugege läbi litsentsileping, nõustuge tingimustega ja vajutage nuppu "Edasi".



3. Valige installitüübiks „Standardne” ja vajutage jätkamiseks nuppu „Edasi”.



5. Paigaldusprogramm installib ühendustarkvara. See toiming võib kesta mitu minutit. Ärge kasutage samal ajal muid programme, ärge puutuge hiirt/klaviatuuri ega sulgege arvutit.



6. Ühendustarkvara on paigaldatud ja kasutamiseks valmis. Paigaldusprogrammi sulgemiseks vajutage nuppu „Valmis”.

7. Pärast installimist käivitub ühendusprogramm ja küsib PIN-koodi. Sisestage PIN-kood ja vajutage „OK”. Elisa klientide PIN-kood on vaikesi 1234 ja Saunalahtil 0000.

Enne internetiühenduse loomist kontrollige, kas teie arvutis on olemas uuendatud viirusetõrjetarkvara ja tulemüür. Kui teil neid pole, saate tarkvara installida netipulga mälukaardilt (pärast prooviperioodi on vaja sõlmida eraldi leping).

Tutvuge müügi pakendis oleva eraldi paigaldusjuhendiga. Internetiühenduse loomiseks vajutage rohelist nuppu „Ühenda”. Kui ühendusprogramm ei avanenud pärast installimist automaatselt, käivitage töölaua vastavast ikoonist või **Start**-menüü kaudu mobiili lairibatarckvara.

8. Tulemüüri ühendamisel võidakse küsida luba uue kontakti loomiseks (mobiili lairibaühenduseks tuleb luba anda). Kui te kontakti tõkestate, siis mobiili lairibaühendus ei tööta. Võtke see tõke maha. Selleks lubage mobiili lairibaühendust tulemüüriprogrammi juhiste järgi.

9. Tulemüüriprogramm võib küsida luba telefonivõrgu ühenduse kasutamiseks esimesel ühenduskorral (telefonivõrgu ühenduseks tuleb luba anda). Kui te telefonivõrgu ühenduse tõkestate, siis mobiili lairibaühendus ei tööta. Võtke see tõke maha. Selleks lubage telefonivõrgu ühendust tulemüüriprogrammi juhiste järgi.

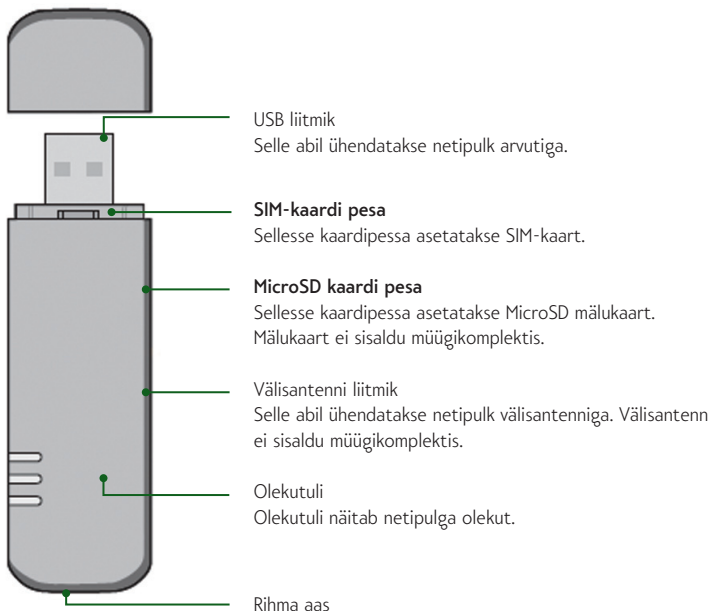
10. Mobiili lairibaühendus on loodud. Ühenduse katkestamiseks vajutage rohelist nuppu „Katkesta”.

11. Arvuti töölauale ilmub pärast installimist mobiili lairibarakenduse ikoon, mille abil saab rakenduse järgmisel korral avada.



## NETIPULGA E160E TUTVUSTUS

Järgneval pildil on kujutatud netipulga E160E. Pilt on illustratiivne. Tegelik toode võib pildil olevast erineda.



VÄRVUS	OLEK	TÄHENDUS
Roheline	Vilgub	Netipulgas on voolutoide olemas.
Roheline	Vilgub	Netipulk on leidnud GPRS- (CSM-/CPRS-/EDCE-) võrgu.
Sinine	Vilgub	Netipulk on leidnud UMTS- (WCDMA-/HSDPA-) võrgu.
Roheline	Põleb	Netipulk on ühendatud GPRS-võrguga.
Sinine	Põleb	Netipulk on ühendatud WCDMA-võrguga.
Helesinine	Põleb	Netipulk on ühendatud HSDPA-võrguga.
-	Ei põle	Netipulk ei ole ühendatud.

## RAKENDUSTARKVARA KÄIVITAMINE

Käivitage netipulga rakendustarkvara topeltklõpsuga töölaual oleval ikoonil.

Sisestage PIN-kood, kui seda kasutatakse. Liitudes on Elisa võrgus PIN-koodiks määratud 1234 ja Saunalahtil 0000. Pärast esimest sisselogimist vahetage PIN-kood endale sobiva vastu.

### Kasutussoovitused

#### Rändlus

Soomes loob netipulk alati ühenduse teie operaatori oma võrguga (koduvõrguga).

Välismaal otsib netipulk automaatselt sellise operaatori võrgu, kellega teie operaator on sõlminud ühiskasutuslepingu. Andmeedastus välismaise operaatori võrgus toimub alati välisriigi operaatori hindade järgi. Need hinnad on tavaliselt teie enda operaatori andmesidehindadest märkimisväärselt suuremad. See tähendab, et teie operaatori püsihinnaga mobiili lairibaühenduse lepingud andmesidet rändlusvõrgus ei hõlma.

NB! Piiriäärsetel aladel võib netipulk luua ühenduse välisriigi operaatori võrguga ka siis, kui te ise olete Soome poolel. Et vältida rändlusvõrguga ühendamist, peate oma koduvõrgu valima käsitsi (vt punkti “**Võrgu valimine käsitsi**”). Võite paluda ka oma operaatorilt andmesiderändluse tõkestamist. Sellega välistatakse võimalus andmesideteenuseid rändlusvõrgus kasutada.

## VÕRGU VALIMINE KÄSITSI

Võrku saab valida ka käsitsi. “**Võrgu valiku**” leiate menüü “**Võrgud**” alt. Valige punkt “**Käsitsi**” ja vajutage nuppu “**Vali operaator**”. Programm otsib variante, Soomes on nendeks Saunalahti ja Elisa. Valige oma operaator ja vajutage nuppu “**Vaheta operaatorit**”.

NB! Võrgu valik võib muutuda taas automaatseks näiteks pärast arvuti taaskäivitamist või netipulga USB-pordi vahetamist.

## VÕRGU OLEK

Te saate muuta võrgu oleku seadeid. „**Võrgu olek**” asub menüü „**Võrgud**” all. Kui te asute võrgu äärealal, saate soovi korral valida esmaseks kasutatavaks võrguks **vaid 3G**.

## RAKENDUSTE VAHELEHT

Probleemide korral võite kasutada **abiinfot**, sirvida oma andmeid ikooni “**Minu Saunalahti**” ja “**Minu Elisa**” kaudu ning vaadata kasutatava võrgu kuuluvust ikooni “**Network map**” kaudu.

Nõuanded probleemide lahendamiseks

1. Eemaldage netipulk ja SIM-kaart ning käivitage arvuti uuesti.
2. Kasutage SIM-kaarti mobiiltelefonis ja kontrollige abonemendi toimivust.

3. Sisestage SIM-kaart netipulka, ühendage see pärast arvuti taaskäivitumist uuesti ja kontrollige, kas ühendus on olemas.
4. Kui ühendus ei toimi, eemaldage ühendusprogramm (Elisa mobiili lairibatarkvara) arvutist ja installige see uuesti. Kontrollige, kas ühendus toimib.
5. Lisateavet leiate meie tugiteenuste lehelt aadressil [www.elisa.fi/asiakastuki/mobiililaajakaista](http://www.elisa.fi/asiakastuki/mobiililaajakaista),  
<http://saunalahti.fi/tuki>.

## NETIPULGA EEMALDAMINE PÄRAST KASUTAMIST

Sulgege rakendustarkvara ja pärast seda võite netipulga USB pordist välja võtta.

## RAKENDUSTARKVARA EEMALDAMINE

1. Valige **Start**-menüü.
2. Valige **„Juhtpaneel“**.
3. Valige **„Lisa või eemalda tarkvara“** ja eemaldage netipulga E160E rakendustarkvara.  
NB! Enne rakendustarkvara eemaldamist tuleb see sulgeda.

## TURVALISUS

Tutvuge turvalisust puudutavate juhistega. See tagab traadita seadmete õige ja ohutu kasutamise.

## HÄIRED

Ärge kasutage traadita seadmeid, kui nende kasutamine on keelatud või kui nende kasutamine võib põhjustada ohtu või häirida elektriseadmete tööd.

## MEDITSIIINISEADMED

- Vältige traadita seadmete kasutamist meditsiiniseadmete läheduses ning järgige haiglate ja tervishoiuasutuste vastavaid ettekirjutusi.
- Teatud traadita seadmed võivad häirida kuuldeseadmete tööd. Selliste probleemide korral võtke ühendust teenusepakkujaga.

Kui kasutate elektroonilisi meditsiiniseadmeid, võtke ühendust oma arsti või seadme tootjaga ning selgitage välja, kas raadiolained mõjutavad seadme tööd.

## TULE- JA PLAHVATUSOHTLIKKE AINEID SISALDAVAD OBJEKTID

Tulekahju ja plahvatusohu vältimiseks ärge kasutage traadita seadmeid kohtades, kus hoitakse tule- ja plahvatusohtlikke aineid. Järgige kehtivaid ettekirjutusi. Allpool on loetletud mõned võimalikud tule- ja plahvatusohtlike ainete hoidmise kohad:

- tanklad,
- kütusemahutid (näiteks laevateki all olev paak),
- kütuste või kemikaalide veo mahutid või vastavad sõidukid,
- piirkonnad, kus leidub õhus lenduvaid kemikaale ja aineosakesi (ebemeid, tolmu või metallipulbrit),
- plahvatusohtliku aine märgiga tähistatud alad,
- alad, kuhu paigaldatud hoiatussildil soovitatakse kahesuunalistest traadita seadmetest vool välja lülitada,
- alad, kus üldjuhul soovitatakse sõidukite mootor seisma jätta.

## LIIKLUSOHUTUS

- Järgige traadita seadmete kasutamisel kohalikke õigusakte ja eeskirju. Õnnetuste vältimiseks ärge kasutage traadita seadmeid sõidu ajal.

- Raadiosagedussignaaliid võivad häirida mootorsõidukite elektroonika tööd. Lisateavet saate sõiduki tootjalt.
- Ärge paigutage traadita seadet sõidukis turvapadja kohale või selle tütöotsooni. Traadita seade võib turvapadja kiirel täitumisel põhjustada vigastusi.
- Järgige lennufirmade kehtestatud reegleid ja ettekirjutusi. Enne lennukisse minemist lülitage traadita seadmed voolu alt välja. Traadita seadmete raadiosignaaliid võivad häirida lennuki juhtimissignaale.

## LASTE OHUTUS

Ärge lubage lastel traadita seadmeid järelevalveta kasutada. Traadita seadmete väikesed teravad osad võivad olla lapsele ohtlikud või põhjustada allaneelamisel lämbumisohtu.

## KESKKONNAKAITSE

Järgige pakendi ning kasutatud traadita seadmete ja tarvikute kohta kehtestatud jäätmekäitluseeskirju. Aidake kaasa taaskasutusele.

## WEEE SERTIFIKAAT

Käesolev traadita seade vastab elektri- ja elektroonikaseadmete jäätmete direktiivi 2002/96/EÜ (WEEE-direktiivi) põhinõuetele ja muudele vajalikele tingimustele.

## ROHSI SERTIFIKAAT

Käesolev traadita seade vastab direktiivi 2002/95/EÜ (teatavate ohtlike ainete kasutamise piiramise kohta elektri- ja elektroonikaseadmetes) (RoHSi direktiivi) nõuetele.

## ÕIGUSAKTIDE JA EESKIRJADE JÄRGIMINE

Järgige traadita seadmeid kasutades õigusakte ja eeskirju. Austage teiste isikute privaatsust ja seadusjärgseid õigusi.

## HOOLDUS JA KORRASHOID

Traadita seadme kerge soojenemine selle kasutamisel või laadimisel on loomulik. Enne traadita seadme puhastamist või hooldamist tuleb kõik rakendused sulgeda ja traadita seade arvuti küljest eemaldada.

- Kasutage traadita seadet ja selle lisatarvikuid hoolikalt ja puhtas keskkonnas. Ärge hoidke traadita seadet tule või süüdatud sigareti lähedal.
- Kaitske traadita seadmeid ja nende lisatarvikuid vee ja auru eest ning hoidke need kuivad.
- Ärge visake ega painutage traadita seadmeid ega pillake neid maha.
- Puhastage traadita seadmeid pehme niisutatud antistaatilise lapiga. Ärge kasutage puhastamiseks lahusteid (nt alkoholi või benseeni), keemilisi pesuvahendeid või -pulbreid.
- Ärge jätke traadita seadmeid ega nende lisatarvikuid väga külma või kuuma kohta.
- Kasutage traadita seadmete juures vaid tootja lubatud lisatarvikuid.

## HÄDAABIKÕNE

Käesoleva traadita seadme töö põhineb raadiosignaalide saatmisel ja vastuvõtmisel. Seepärast pole ühendus kõigis oludes tagatud. Hädaolukorras elutähtsate sidevõimaluste tagamisel ei tohiks loota ainult traadita seadmele.

## ERINEELDUVUSKIIRGUS (SAR)

Käesolev traadita seade on raadiosaatja ja vastuvõtja. Seade on loodud nii, et see ei ületa rahvusvahelistes soovitusetes esitatud piiranguid raadiolainete mõju kohta. Sõltumatu teadusorganisatsioon ICNIRP on koostanud vastavad piirangud ja neis sisalduvate turvameetmete eesmärk on tagada kõigi inimeste ohutus vanusest ja tervislikust seisundist sõltumata.

Soovitusel kasutatakse näitajat, mida tuntakse nimetuse „erineeldumiskiirus” (SAR) all. Traadita seadmetele määratud SARi piirväärtus on 2,0 W/kg ja katsetes vastas antud seadme SARi väärtus nimetatud piirnormile.

## KASUTAMINE KEHA LÄHEDAL

NB! See on oluline teave raadiosagedustega kokkupuutumise kohta.

Seadet ei või kasutada kehale lähemal kui 1,5 sentimeetrit, sel juhul ei ületata kehtivaid raadiosageduste piirnorme.

Selle juhise eiramise korral võib raadiosageduste mõju ületada kehtivaid piirnorme.

## ÕIGUSAKTID

Alltoodud kinnitused ja avaldused kehtivad käesolevatel asjaoludel.

## CE-VASTAVUSMÄRGIS (EUROOPA LIIT)

Käesolevat traadita seadet on lubatud kasutada ELi liikmesriikides. Käesolev traadita seade vastab raadioseadmete ja telekommunikatsiooni lõppseadmete direktiivi 1999/5/EÜ (R&TTE direktiivi) põhinõuetele ja muudele vajalikele tingimustele.

Ameerika Ühendriikide Föderaalset Sidekomisjoni (FCC) avaldus: enne traadita seadme avalikku müüki lubamist tuleb seda katsetada ning FCC-le tuleb tõendada, et seadme erineeldumiskiirgus ei ületa ohutut kasutamist käsitlevates valitsuse nõuetes määratletud piiri.

USAs ja Kanadas kasutatava SARI piirväärtus on 1,6 W/kg jagatuna ühele koegrammile. Suurim antud seadmetüübi FCC-le teatatud SARI väärtus jääb nimetatud normi piiresse.

## FCC AVALDUS

Käesolev seade vastab FCC eeskirjade 15. osale. Kasutamisel kehtivad kaks järgmist nõuet: (1) seade ei või tekitada kahjulikke häireid ja (2) seade peab vastu pidama saabunud häiretele, sealhulgas häiretele, mis võivad põhjustada soovimatut toimimist.

\* Seadme paigaldamisel ja kasutamisel peab kiirgusallikas olema vähemalt 20 sentimeetri kaugusel kehast.

## LÜHENDID

EDGE	Enhanced Data Rates for GSM Evolution (täiustatud GSM-andmeside)
GPRS	General Packet Radio Service (üldine raadio-pakettandmeside teenus)
GSM	Global System for Mobile Communications (globaalne mobiilsidesüsteem)
HSDPA	High Speed Downlink Packet Access (kiire allalaadimisega pakettside juurdepääsutehnoloogia)
OS	Operating System (operatsioonisüsteem)
PIN	Personal Identification Number (isiklik identifitseerimiskood)
SAR	Specific Absorption Rate (erineeldumiskiirgus)
SIM	Subscriber Identity Module (universaalne abonendi identsusmoodul)
UMTS	Universal Mobile Telecommunications System (kolmanda põlvkonna mobiilsidetehnoloogia)

USB	Universal Serial Bus (universaalne järjestiksiin)
WCDMA	Wideband Code Division Multiple Access (UMTS-võrkudes kasutatav raadioside meetod)

## GARANTII TINGIMUSED

1. Tootja on andnud seadmele kahe (2) aasta pikkuse garantii. Garantii kehtib seadme esimesele ostjale ja seadme tavapärasel kasutamisel. Garantii ei saa edasi anda.
2. Muudel lisatarvikutel on kuue (6) kuu pikkune tootmisvigu hõlmav garantii.
3. Garantii ei hõlma järgmisi vigu:
  - a. seadme tavapärasest kasutamisest tulenev kulumine;
  - b. vead ja kahju, mis tulenevad muust kui seadme otstarbekohasest kasutamisest;
  - c. lubamatust lahtivõtmisest, parandamisest, muutmisest ja seadistamisest tulenevad vead;
  - d. seadmele mis tahes moel tekitatud vead, mis tulenevad valest kasutamisest, hoolimatusest või kahjustamisest;
  - e. vead ja kahju, mis tulenevad valest katsetamisest, kasutamisest, hooldusest, paigaldusest või ükskõik millisest muudatusest;
  - f. vead ja kahju, mis tulenevad toidu või vedelike seadmesse sattumisest, korrosioonist või vale pinge kasutamisest;
  - g. plastpindade ja muude seadme välispindade kriimud või kahjustused, mis tulenevad seadme tavapärasest kasutamisest.
4. Kui garantiiajal tekib seadme tavapärase kasutamise käigus rike, tuleb toode tagastada edasimüüjale, kellelt see on ostenud. Seadme tootja ja tema volitatud hooldusettevõtte garantiivastutus piirdub tarne- ja remondikulude ja/või seadme väljavahetamisega.
5. Garantii kaotab kehtivuse järgmistel juhtudel:
  - a. seadme andmesilt või garantiikleebis on rikutud või eemaldatud;
  - b. garantii tingimusi on muudetud ilma seadme tootja varasema kirjaliku loata.

6. Piiratud garantii puudutab vaid neid kliente, kes ostavad toote seadme tootja määratud riigis (või piirkonnas). Piiratud garantii kehtib vaid seadme tootja määratud riigis (või piirkonnas).
7. Kui toode tagastatakse seadme tootjale pärast garantiiaja lõppu, toimub arveldamine tavaliste seadme tootja hooldusviitide hinnakirja kohaselt.
  - a. Seadme tootja ei võta toote suhtes mingit muud vastutust peale selle, mis on käesolevates piiratud garantii tingimustes otseselt nimetatud.
  - b. Kõiki garantii tingimusi, toote omadusi ja tehnilisi andmeid võib muuta eraldi teavitamata.
8. Käesolev garantii asendab kõik muud otsesed ja kaudsed garantiid, kaasa arvatud kõik kaudsed garantiid, mis puudutavad müügikõlblikkust või sobivust mingil otstarbel. Seadme tootja vastutab garantiiajal tekkivate rikete eest üksnes nii, et kõrvaldab rikke eelkirjeldatud moel. Seadme tootja ei vastuta kaudse kahju eest, sealhulgas tootega seotud kasutuskatkestuse või kaotatud tulu eest.



The background is a gradient of green, ranging from a darker shade at the bottom to a lighter shade at the top. Several bright, glowing green lines of varying thickness and curvature sweep across the frame, creating a sense of motion and depth. These lines intersect and overlap, some appearing as sharp beams of light while others are more diffuse and ethereal.

elisa